



中国地质大学
CHINA UNIVERSITY OF GEOSCIENCES
北京·BEIJING

中国地质大学（北京） 2013 届毕业生就业质量报告

二〇一四年二月

目 录

1. 本科生	1
1.1 基本情况	1
1.2 数据概述	2
1.2.1 毕业去向分布情况	2
1.2.2 签约毕业生情况	2
1.2.3 毕业生深造情况	3
2. 研究生	4
2.1 基本情况	4
2.1.1 学历分布	4
2.1.2 学院分布	4
2.2 数据概述	5
2.2.1 毕业去向分布情况	5
2.2.2 签约毕业生情况	5
2.2.3 毕业生深造情况	6
3. 就业趋势分析	7
3.1 毕业生人数概况	7
3.2 近三年毕业生就业去向分析	7
3.3 近三年签约毕业生就业情况分析	8
3.3.1 近三年签约本科生就业情况分析	8
3.3.2 近三年签约研究生就业情况分析	9
4. 就业工作措施	11
4.1 政策落实	11
4.1.1 落实“一把手工程”	11
4.1.2 完善工作制度	11
4.2 就业指导与服务	11
4.2.1 工作模式	11
4.2.2 生涯辅导	12
4.2.3 教育引导	12
4.2.4 市场开拓	13
5. 就业调研反馈	14
5.1 用人单位招聘情况	14
5.2 毕业生求职情况	16
5.3 调研反馈	17

我校 2013 届毕业生总计 3770 人，本科毕业生 2043 人，毕业研究生 1727 人，其中硕士毕业生 1408 人，博士毕业生 319 人。

1. 本科生

1.1 基本情况

我校 2013 届本科毕业生 2043 人，涉及地质学、地球化学、资源勘查工程（固体矿产）等 35 个专业，如图 1-1 所示：

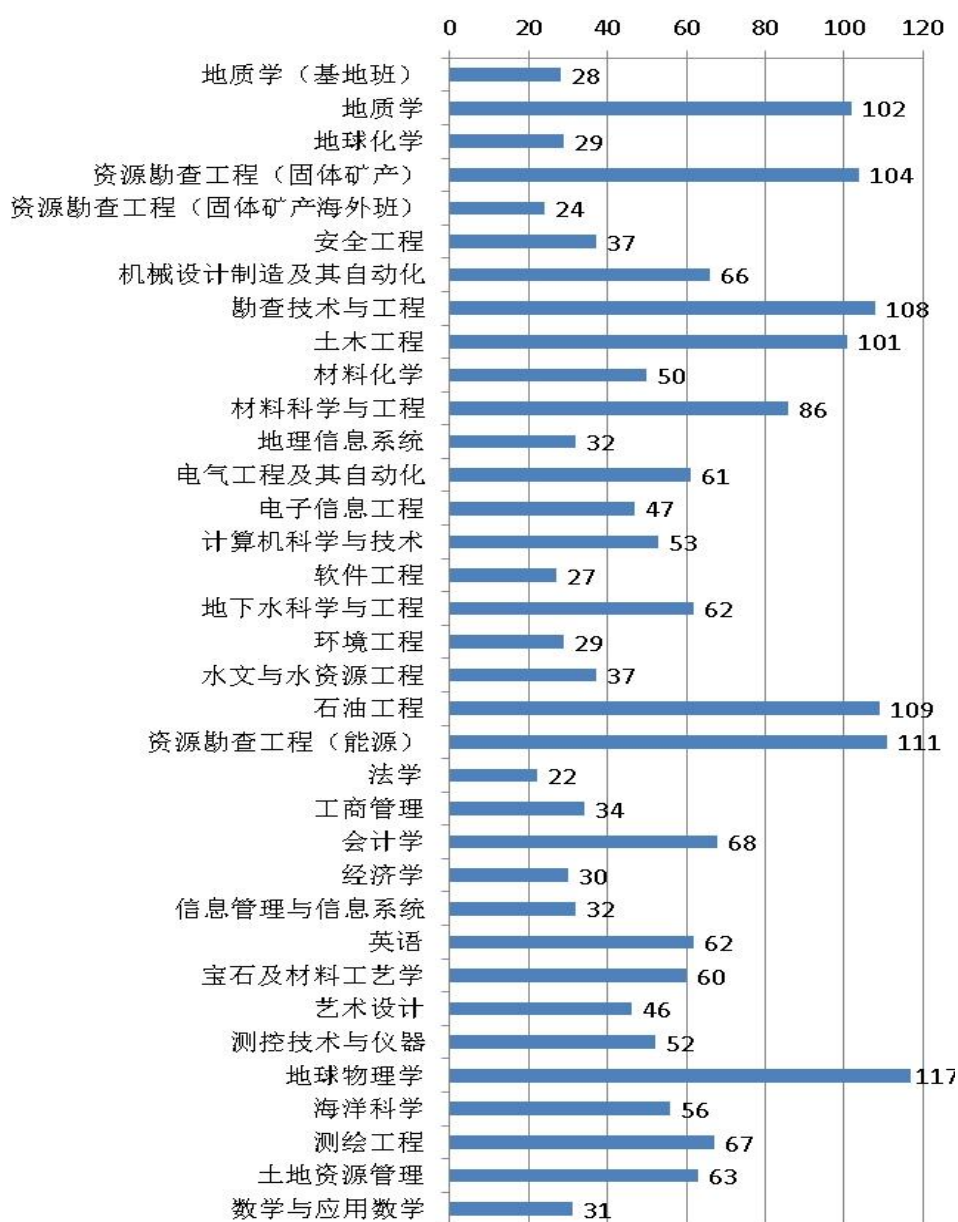


图 1-1 本校 2013 届本科毕业生专业分布图

1.2 数据概述

1.2.1 毕业去向分布情况

截止到 2013 年 8 月 31 日，本科生一次就业率为 95.69%。如图 1-2 所示：

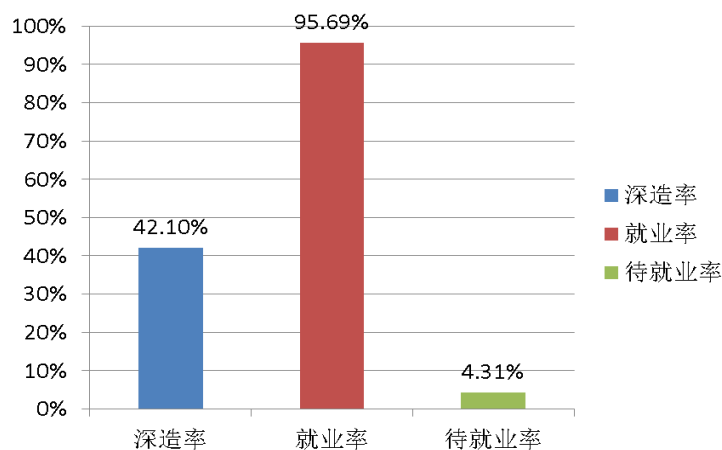


图 1-2 本校 2013 届本科毕业生毕业去向比例分布图

注：深造率=（升学人数+出国留学人数）/毕业生总人数。

1.2.2 签约毕业生情况

1、单位性质分布

2013 届本科毕业生中就业单位主要集中在国有企业和其他事业单位。如图 1-3 所示：

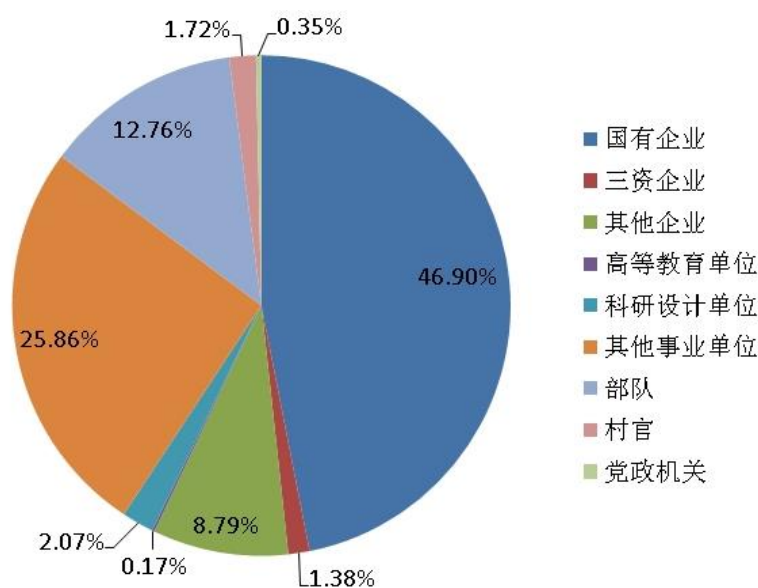


图 1-3 本校 2013 届本科毕业生签约单位性质比例分布图

2、就业地域分布

2013 届毕业生中，北京、东部、中部、西部签约人数比例如图 1-4 所示，其中去西部就业人数占签约人数的比例为 34.31%。

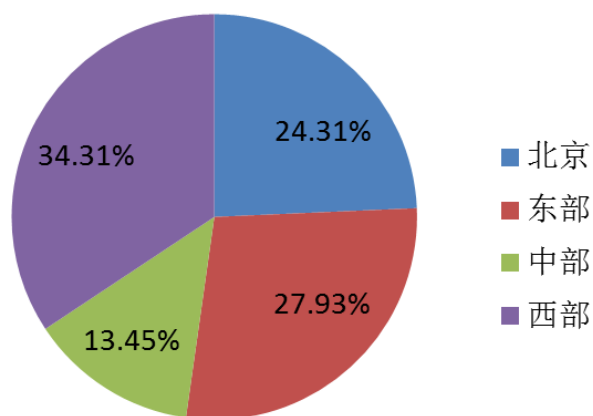


图 1-4 本校 2013 届本科毕业生签约地域比例分布图

1.2.3 毕业生深造情况

2013 届本科毕业生中，升学毕业生和出国留学人数为 860 人，其中到 985 高校、211 高校及其他高校深造比例如图 1-5 所示：

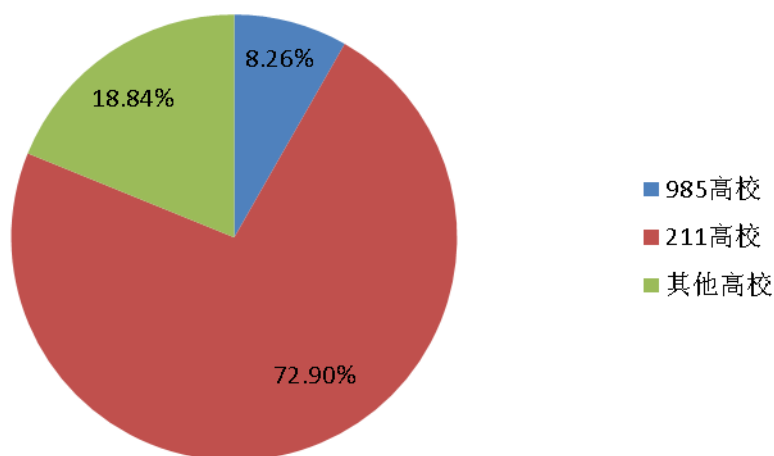


图 1-5 本校 2013 届本科毕业生深造比例分布图

2. 研究生

2.1 基本情况

2.1.1 学历分布

我校 2013 届毕业研究生 1727 人，其中博士研究生 319 人，硕士研究生 1408 人。

如图 2-1 所示：

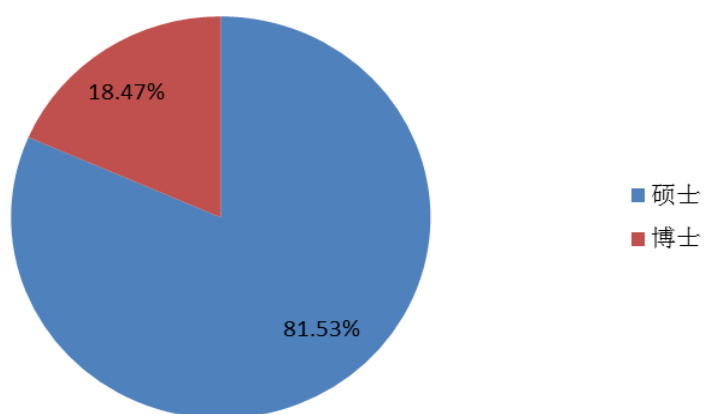


图 2-1 本校 2013 届毕业研究生分学历比例分布图

2.1.2 学院分布

我校 2013 届毕业研究生涉及地球科学与资源学院、工程技术学院等 16 个院（部）。如图 2-2 所示：

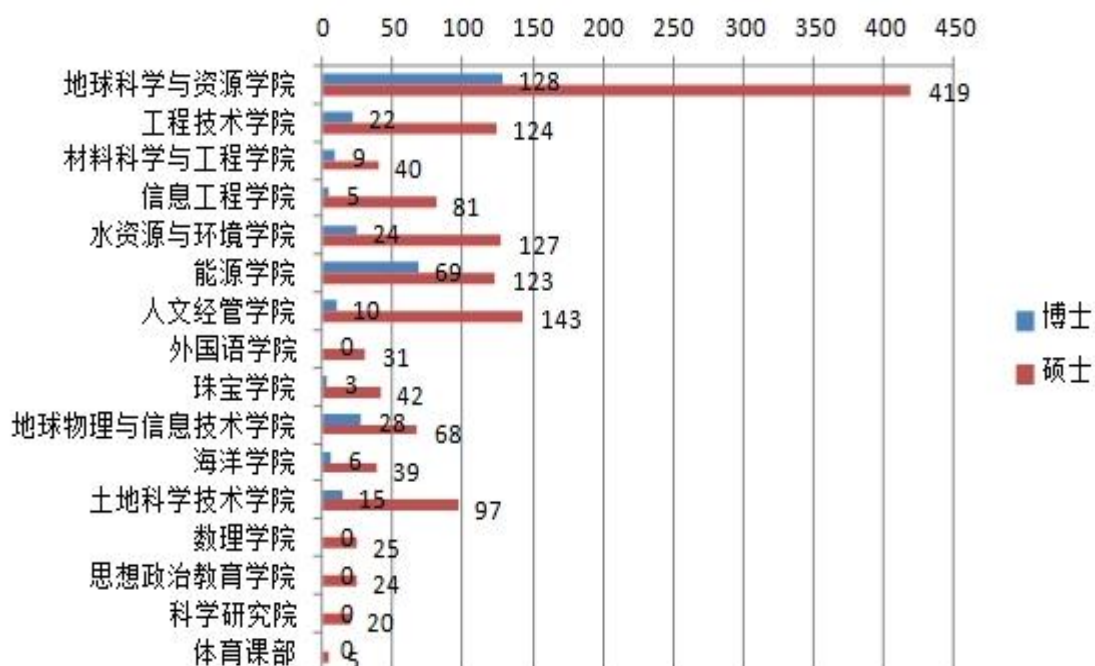


图 2-2 本校 2013 届毕业研究生分学院分布图

2.2 数据概述

2.2.1 毕业去向分布情况

截止到 2013 年 8 月 31 日，毕业研究生一次就业率为 93.51%。如图 2-3 所示：

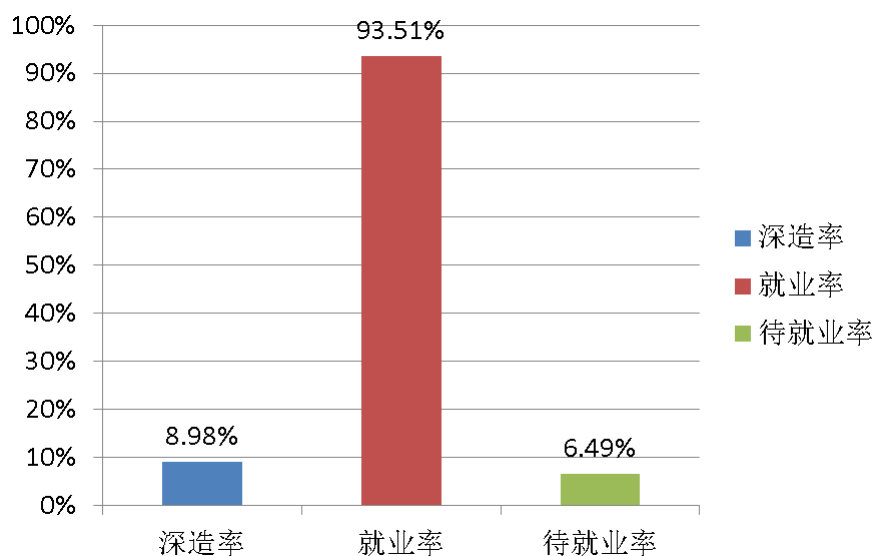


图 2-3 本校 2013 届毕业研究生毕业去向比例分布图

2.2.2 签约毕业生情况

1、单位性质分布

2013 届毕业研究生签约单位性质比例如图 2-4 所示：

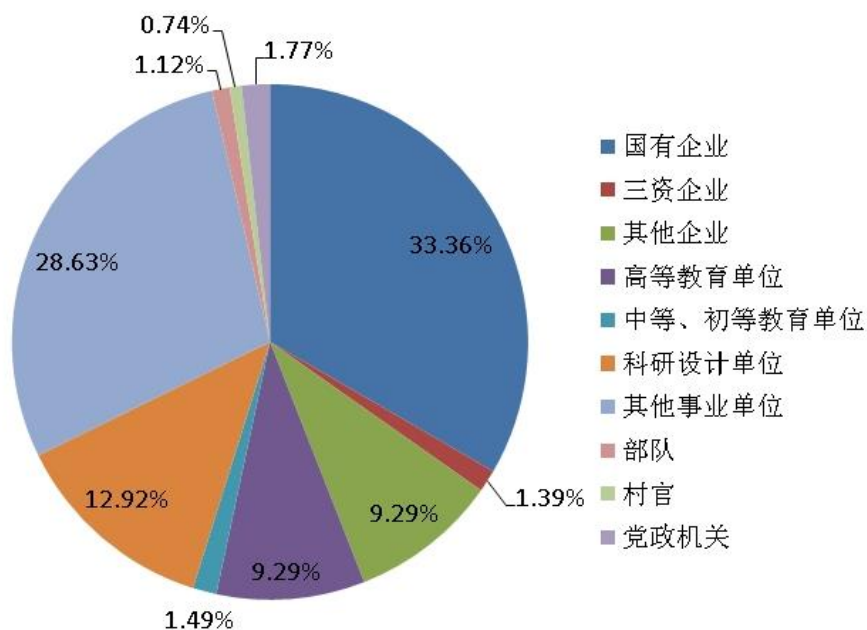


图 2-4 本校 2013 届毕业研究生签约单位性质比例分布图

2、就业地域分布

2013 届毕业研究生中，北京、东部、中部、西部签约人数比例如图 2-5 所示，其中去西部就业人数占签约人数的比例为 14.03%。

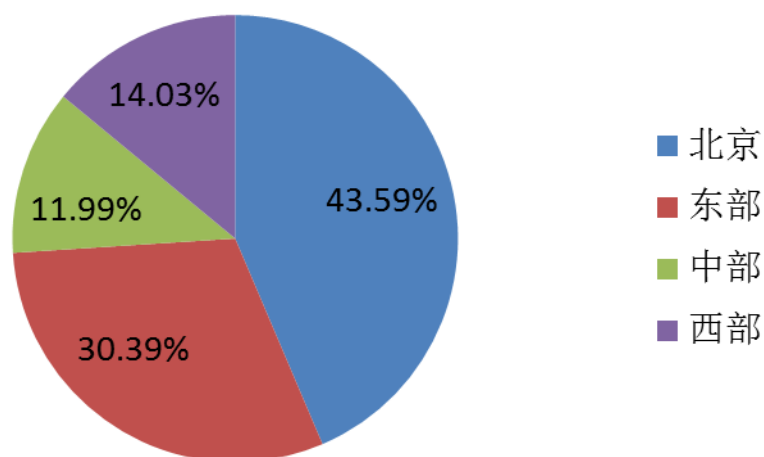


图 2-5 本校 2013 届毕业研究生签约地域比例分布图

2.2.3 毕业生深造情况

2013 届毕业研究生中，升学毕业生和出国留学毕业生 155 人，其中到 985 高校、211 高校及其他高校深造比例如图 2-6 所示：

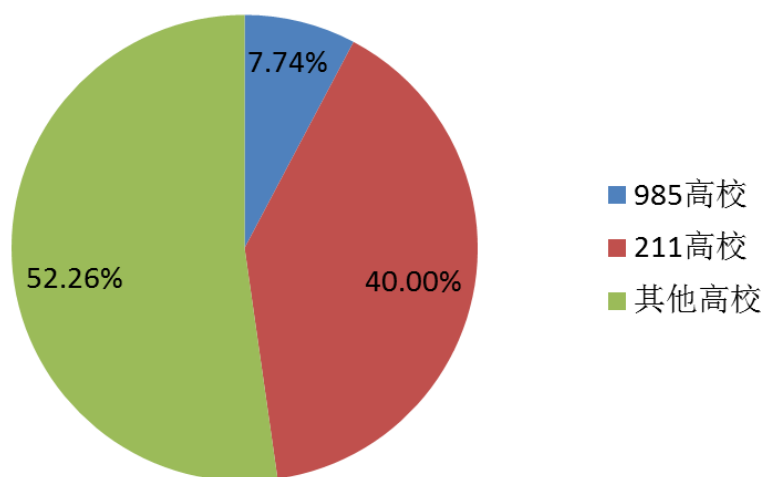


图 2-6 本校 2013 届毕业研究生深造比例分布图

3. 就业趋势分析

3.1 毕业生人数概况

近三年全校毕业生人数持续增加，如图 3-1 所示：

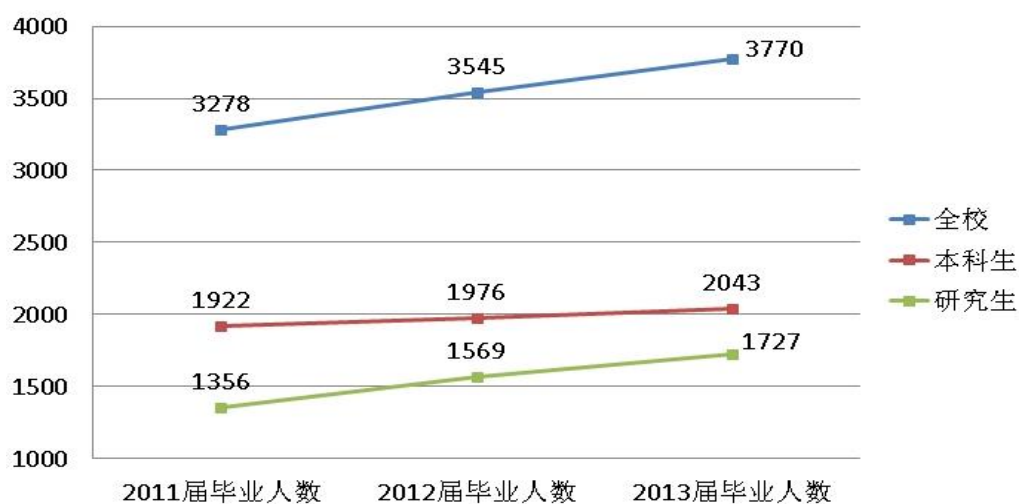


图 3-1 本校近三年毕业生人数分布图

3.2 近三年毕业生就业去向分析

近三年我校毕业生在人数不断增加的情况下，截止到当年 8 月 31 日，一次就业率均在 93% 以上。如图 3-2、3-3 所示：

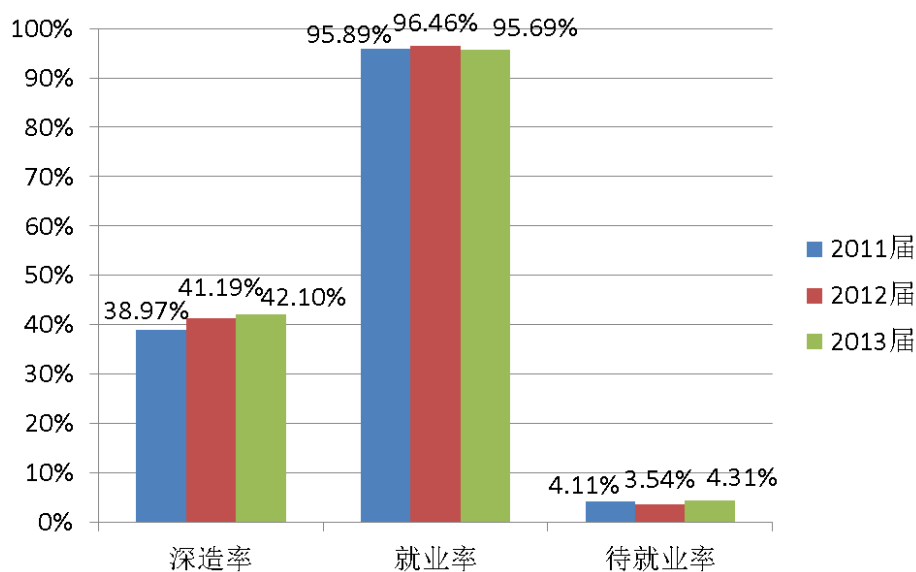


图 3-2 本校近三年本科毕业生毕业去向比例分布图

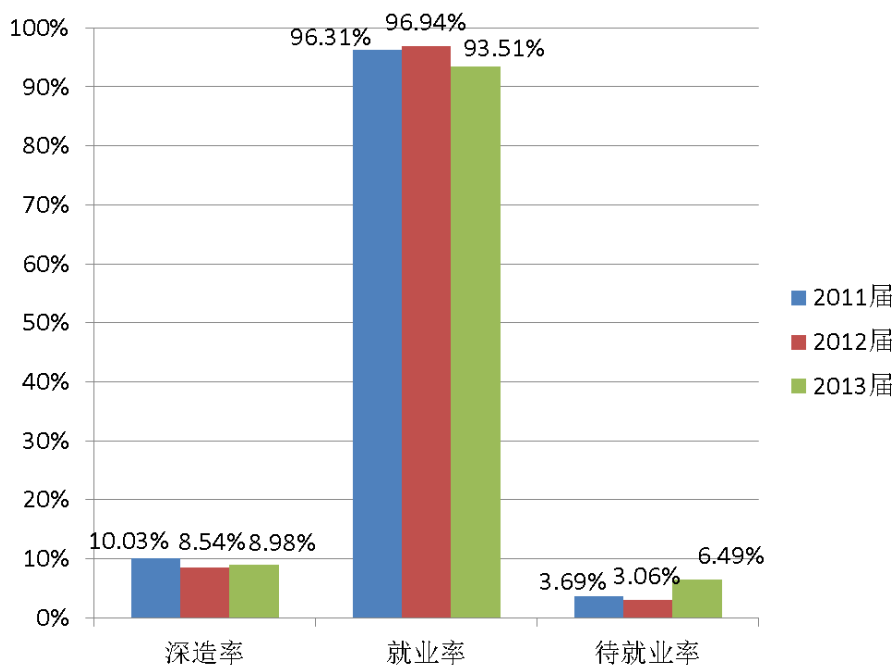


图 3-3 本校近三年毕业研究生毕业去向比例分布图

3.3 近三年签约毕业生就业情况分析

3.3.1 近三年签约本科生就业情况分析

1、近三年签约本科生就业地域分析

从就业地域来看，近三年我校本科毕业生到西部就业比例逐年提高，到中部地区就业比例逐年下降。如图 3-4 所示：

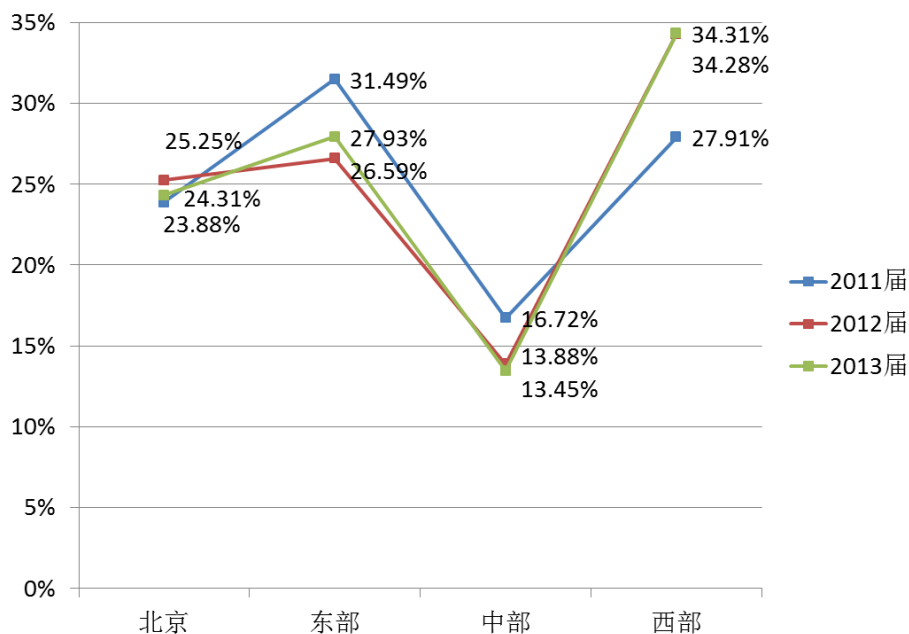


图 3-4 本校近三年本科毕业生就业地域比例分布图

2、近三年签约本科生就业行业分析

从就业行业来看，近三年我校本科毕业生就业主要集中在地勘、能源和工程三个行业，如图 3-5 所示：

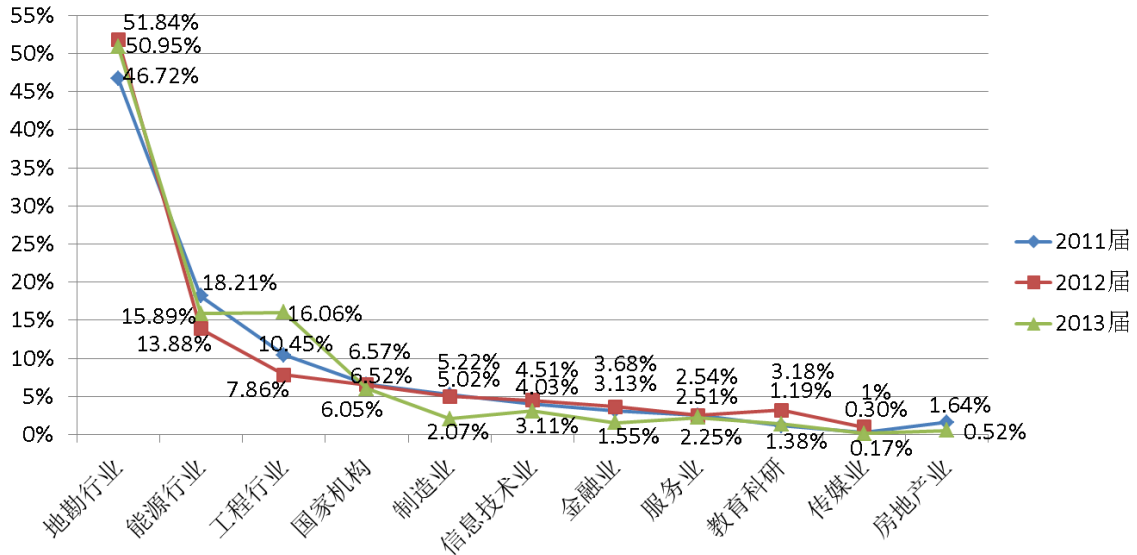


图 3-5 本校近三年本科毕业生就业行业比例分布图

3.3.2 近三年签约研究生就业情况分析

1、近三年签约研究生就业地域分析

从三年数据来看，我校签约研究生就业地域主要集中在北京和东部地区，西部地区就业比例逐年提高。如图 3-6 所示：

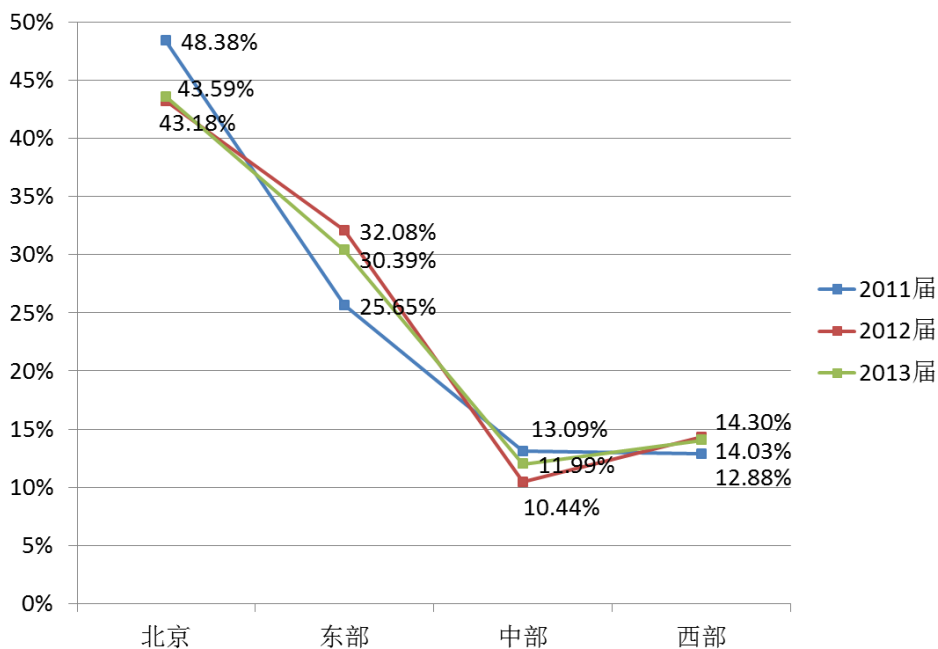


图 3-6 本校近三年毕业研究生就业地域比例分布图

2、近三年签约研究生就业行业分析

从就业行业来看，近三年我校毕业研究生就业主要集中在地勘、教育科研、能源三个行业。如图 3-7 所示：

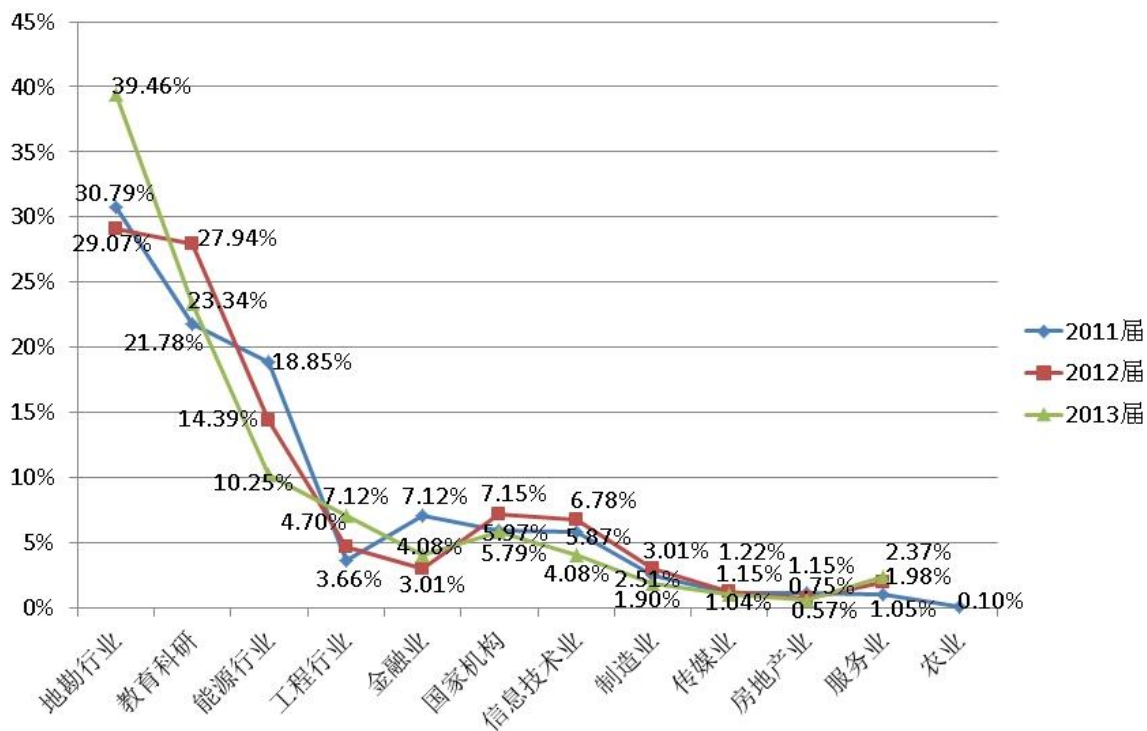


图 3-7 本校近三年毕业研究生就业行业比例分布图

4. 就业工作措施

我校毕业生就业工作始终坚持以学生为本，以培养学生的就业能力、创新能力、创业能力和适应能力为重点，以不断提高就业质量和就业层次为目标，始终坚持学校发展与适应社会需求并重、扩大规模与提高质量并重、当前发展与长远发展并重、学校发展与学生发展并重、就业率与就业质量并重的“五并重”就业工作思路，构建了学校高度重视、各部门密切配合、全校教职工共同参与的毕业生就业工作格局。

4.1 政策落实

4.1.1 落实“一把手工程”

切实落实“一把手工程”，将就业工作纳入学校重要议事日程。学校成立了由校长任组长、主管就业工作的校领导为副组长，主管本科生培养、研究生培养的校领导为成员的校级就业工作领导小组。领导小组下设办公室，办公室成员包括招生、就业、教务、研究生院、学院等相关部门主要负责人。形成了“一把手”挂帅，学校统一领导、学院为主体、分级管理、部门配合、全员参与的就业工作管理机制。

4.1.2 完善工作制度

为做好就业工作，学校先后出台了《中国地质大学（北京）就业工作细则》、《中国地质大学（北京）学院招生与就业工作指导条例》、《中国地质大学（北京）就业工作先进集体、先进工作者评选办法》、《中国地质大学（北京）毕业生就业工作先进集体评估指标体系》、《中国地质大学（北京）毕业生就业工作先进工作者评估指标体系》等，明确了学院领导、导师、专业教师、辅导员、班主任在毕业生就业工作中的职责。

4.2 就业指导与服务

4.2.1 工作模式

一是在思路，通过多年的探索实践，强化了“教育为本，引导为先，服务为体”的毕业生就业工作理念。

二是在目标上,明确了为毕业生服务、为国土资源行业服务、为社会服务的宗旨。

三是在操作上,我校根据多年就业工作实践,构建了行之有效的五种就业模式:持续深化就业服务的基础模式、大力开拓就业市场的联动模式、精心打造就业文化的常态模式、开展跟踪调研的信息反馈模式、鼓励学生自主发展的互动模式。2012年12月,教育部网站对我校的“五种就业模式”进行了专门报道。

4.2.2 生涯辅导

我校以职业规划测评为起点,引导大学生树立起职业生涯发展的自主意识;以职业发展月系列活动为抓手,引导广大学生树立重规划、讲实践的职业理念;以《大学生职业生涯规划与就业指导》必修课程为重要阵地,强调职业在人生发展中的突出地位,同时关注学生的全面发展和终身发展;以个性化的职业发展咨询为延伸,帮助有需求的同学进行深入探索,形成初步的职业发展规划,并努力在学习过程中自觉地提高自身素质、就业能力和生涯管理能力。

2013年,《大学生职业生涯规划与就业指导》课程依托学校教学研究与教学改革教材编写项目,出版了教材《大学生职业生涯规划与就业指导》;《大学生职业生涯规划与就业指导课程专业化建设》项目获得北京地区高校大学生职业发展与就业指导课题项目支持。

为进一步提升学生就业能力,促进毕业生就业,我校开设了“职业小超市”,向学生们提供书籍类、视听类、座谈类、咨询类、信息类等20多类“产品”,由学校职业生涯规划教师作为指导教师,学生竞聘“超市值班经理”和“店员”上岗,丰富了培养学生工作能力的实践渠道,在潜移默化中提高了学生的职业素养和职业技能。中国教育报、中国国土资源报、教育部网站等多家媒体对此进行了报道。

4.2.3 教育引导

作为一所以地质、资源、环境、地学工程技术为主要特色的高校,学校始终把向国土资源行业输送人才作为自己的重要使命和责任,以搭建好国土资源行业企事业单位和毕业生沟通的桥梁为主要平台,以完善各种政策和奖励为主要渠道,积极引导和鼓励毕业生到西部、到基层就业。学校深入开展新老“三光荣”系列主题教育活动,引导学生“以献身地质事业为荣、以找矿立功为荣、以艰苦

奋斗为荣”，“以投身西部为荣、以服务基层为荣、以创业成才为荣”。近三年我校共有 1017 名毕业生赴西部地区就业。

4.2.4 市场开拓

我校在开拓市场方面，采取“走出去、请进来”的方针，深化与用人单位合作的长效机制，依托学校和学院专业资源，构建了行业特色和区域特色相结合，学校主导与学院自主相结合，专场招聘会和综合类双选会互为补充的“立体化”校园招聘模式。中国国土资源报连续三年报道了我校校园招聘会相关情况。

同时，学校为在校生举办“实习生双选会”，为学生提供专业实习机会，这不仅完善了我校的校园招聘模式，同时也进一步完善了我校以提升学生职业生涯规划能力为核心的“多维”职业生涯规划与就业服务体系。

5. 就业调研反馈

5.1 用人单位招聘情况

1、近三年来校招聘单位性质分布

从来校招聘单位性质来看，近三年招聘单位性质主要集中在国有企业、其他企业和其他事业单位。如图 5-1 所示：

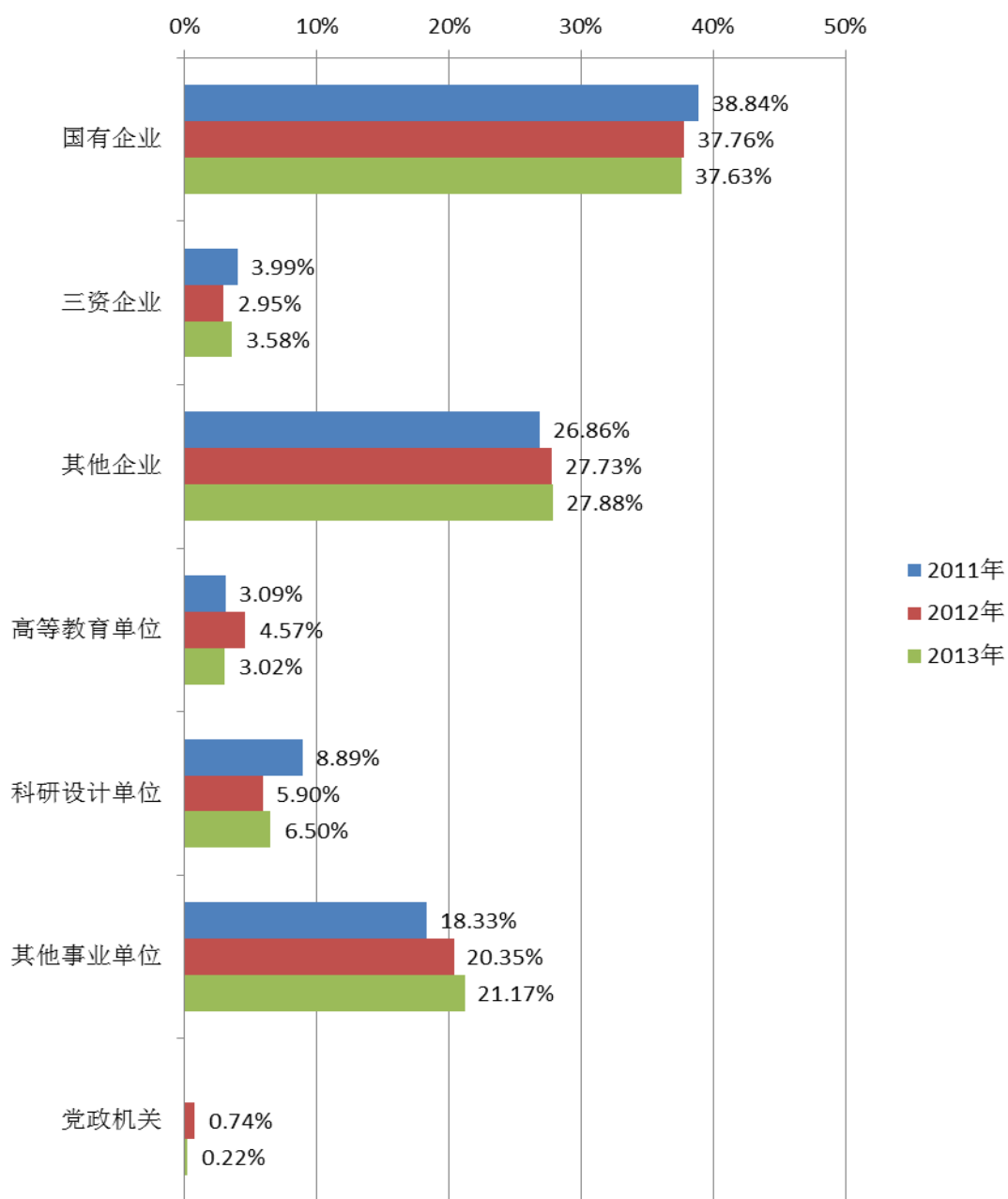


图 5-1 近三年来校招聘单位性质比例分布图

2、近三年来校园招聘单位行业分布

从招聘单位行业来看，近三年招聘单位行业主要集中在地勘、信息技术、金融、工程等行业。如图 5-2 所示：

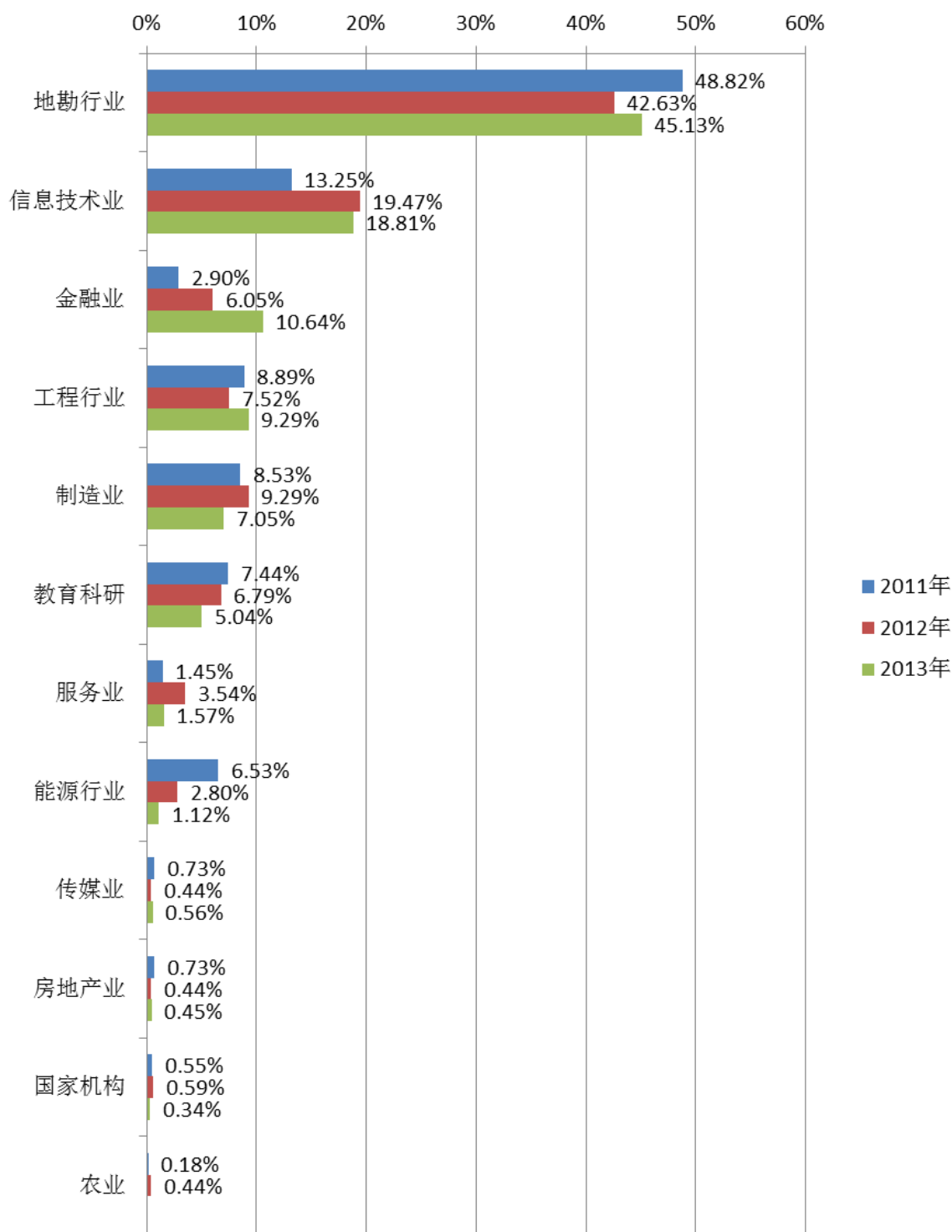


图 5-2 近三年来校园招聘单位行业比例分布图

5.2 毕业生求职情况

为及时掌握毕业生就业情况，了解毕业生对学校就业工作的评价，我校每年5月份都会对全体毕业生发放《中国地质大学(北京)毕业生求职情况调查问卷》，对毕业生求职情况进行调研。

1、近三年毕业生求职成功主要渠道

问卷统计结果显示，近三年毕业生求职成功的渠道排名前三位的分别是：本大学的招聘活动、网络信息和亲友介绍，如图 5-3 所示：

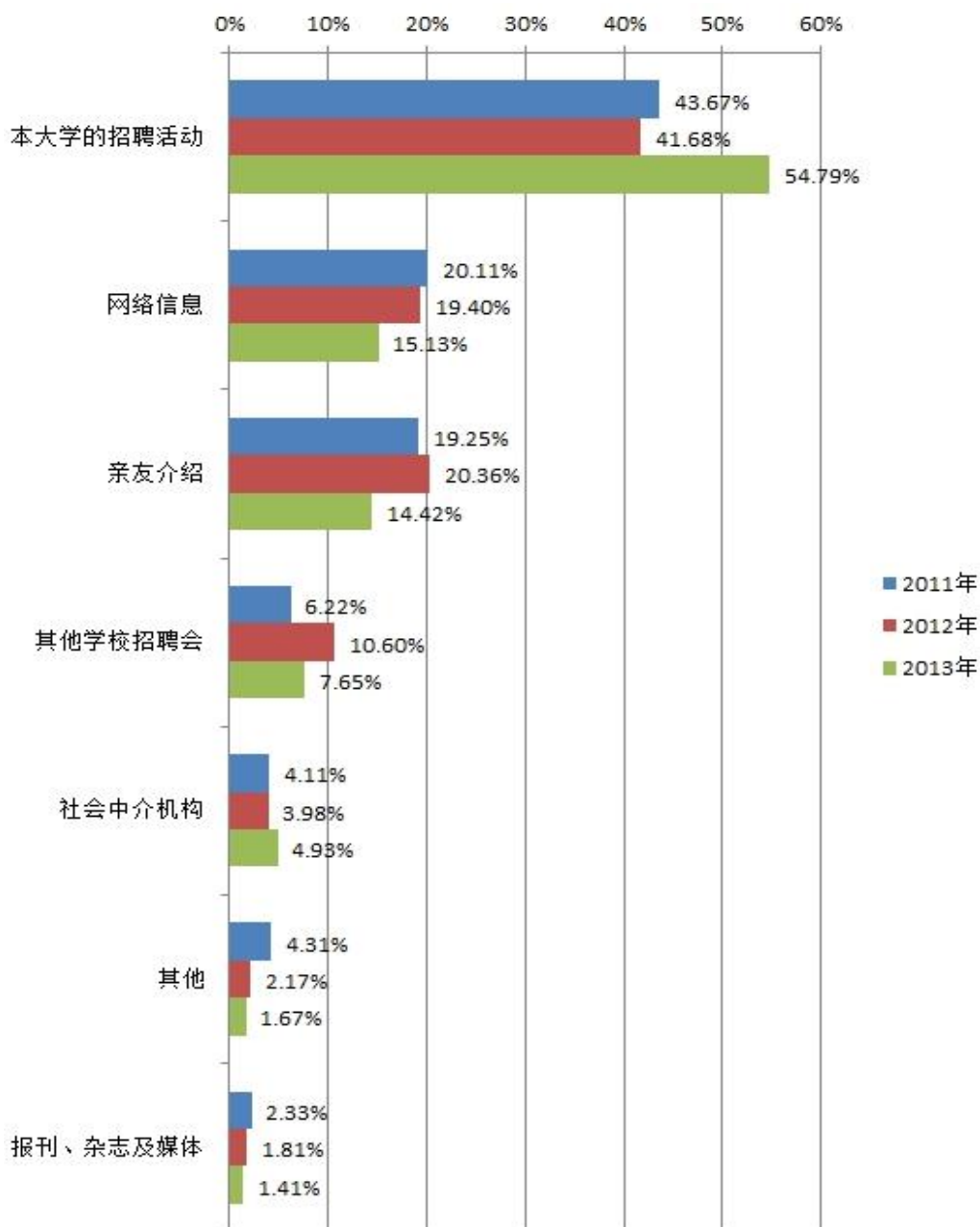


图 5-3 近三年毕业生求职成功渠道比例分布图

2、近三年毕业生对学校就业工作满意度评价

问卷统计结果显示,近三年毕业生对学校就业工作满意度均在 90% 以上。如图 5-4 所示:

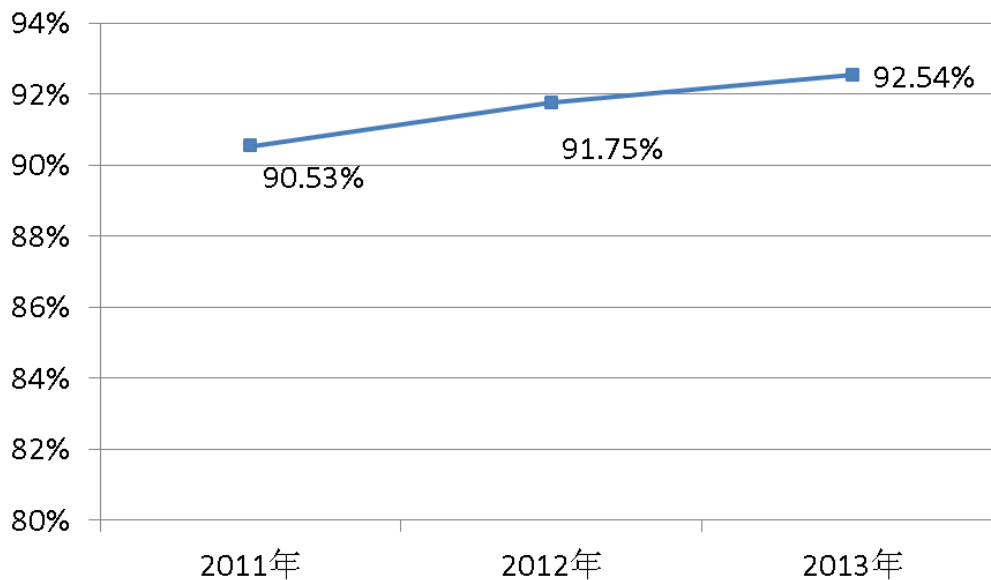


图 5-4 近三年毕业生对学校就业工作的满意度评价

5.3 调研反馈

学校多年来始终坚持深入开展市场需求调研,了解及分析学校人才培养质量和毕业生就业状况,加强对各类专业人才需求的规律性研究,确立了“全校动员,以就业工作为导向,加强学科建设,推动教育教学改革,使人才培养适应市场需求,提升学校的竞争力和社会影响”的指导思想;形成了“招生、就业工作与学科、专业建设、教学改革挂钩,根据就业情况制定学科、专业建设”的中长期规划。

我校以巩固老市场为基础,持续开拓新的就业市场,同时充分利用校友资源和学生自主调研等为辅助,不断深化调研范围和效果,进一步拓展就业渠道。2012年,以校庆为契机,由校领导带队走访全国各省市国土资源行业、地勘行业、政府机关、高校、企业 60 余家,并拜访了当地校友分会和重点校友。同时,学校整理了建校 60 年来十余万校友信息,形成了校友信息库,供学生查询。此外,我校还依托学生社会实践,鼓励学生自主调研。2013 年暑期共组建就业社会实践团 91 支,走访全国 26 个省市 150 余家人用单位。

2010 年起,在主动调研的基础上,我校与专业第三方调研机构合作,对

本校本科毕业生毕业半年后的状况进行调研，调研内容包括 8 大类共 19 个调研项目。三年共计调研了 5219 名本科毕业生，占全体本科毕业生的 87.9%。调研结果形成了《中国地质大学（北京）社会需求与培养质量年度报告》，内容涵盖毕业生就业状况、能力知识水平、就业竞争力以及毕业生对课程的评价、对教学改进的建议等。报告深入分析了学校培养状况及就业特色与优势，为我校进一步提升就业工作质量、深化教育教学改革及创新人才培养模式提供了翔实的资料和信息。